



watalina

NSF®



EV TİPİ SU ARITMA SİSTEMİ
KULLANMA KILAVUZU

www.watalina.com



İÇİNDEKİLER

- 2 ● Hakkımızda
- 4 ● Çalışma Prensipleri
- 5 ● Montaj Öncesi Dikkat Edilecek Hususlar
- 6 ● Montaj
- 8 ● Bakım
- 11 ● Cihazın Basit Onarımı İçin Uyulması Gereken Kurallar
- 12 ● Emniyet Kuralları
- 14 ● Garanti ile ilgili Müşterinin Dikkat Etmesi Gereken Hususlar
- 16 ● Cihazın Kullanım Ömrü
- 17 ● Kanununun 11. Maddesindeki Tüketicilere Sağlanan Seçimlilik Hakları
- 18 ● Yetkili Servis İstasyonları ve Yedek Parça Temin Noktaları
- 19 ● Garanti Belgesi





SU ARITMA SİSTEMLERİ KULLANIM KILAVUZU

Watalina Su Arıtma, 2020 yılında iki deneyimli ortağın bir araya gelmesiyle kurulmuştur. Firmanın temeli, bir ortağın 22 yıl süren satış, pazarlama ve piyasa analizi deneyimi ile diğer ortağın 15 yıl süren teknik ve üretim tecrübesinin birleşimine dayanmaktadır. Küresel iş ortamında lider bir rol oynayan şirket, Birleşmiş Milletler'in temiz su ve sanitasyon hedeflerine odaklanarak insan sağlığını birincil öncelik olarak benimsemiştir.

Watalina, sınırlı su kaynaklarını koruma misyonuyla hareket ederek, tüketicilere en sağlıklı ve temiz suya ulaşma imkanı sunmayı amaçlamaktadır. Firmanın geliştirdiği ürünler, doğal kaynakların korunmasına olumlu katkıda bulunmayı hedefler.

Sürdürülebilirlik ilkesini benimseyen Watalina Su Arıtma, çözüm odaklı bir firma olarak sürekli gelişim ve müşteri memnuniyetini ön planda tutar. Firmanın liderliğini sürdürebilmesi için sürekli gelişime ve yenilikçi teknolojiye odaklanan bir ekip bulunmaktadır.

Watalina Su Arıtma, müşteri memnuniyetini ön planda tutarak sorunlara hızlı çözüm sunma anlayışını benimser. Doğaya saygılı bir vizyonla hareket eden firma, temiz suya erişim hakkını savunarak mutlu, sağlıklı ve sürdürülebilir bir gelecek için çözüm odaklı ürünler sunmayı amaçlamaktadır. Misyonu, Birleşmiş Milletler Sürdürülebilir Kalkınma Hedefleri kapsamında temiz suya ulaşımı sağlamak ve küresel topluma katkıda bulunmaktır.

Arıtılan kirlilikler:

Asılı partiküller (toz, kum, yosun, çamur vs.)
Klorlar, Krom
Arsenik
Kist
Kurşun
Bikarbonatlar
Nitratlar
Sülfat
Radyum

WATALİNA, bu kitapçıkta açıklanan teknik özelliklerine uygun olarak montaj öncesi ve montaj talimatları doğrultusunda kullanıldığı sürece uzun yıllar ekonomik ve verimli olarak hizmet edecektir.

Bu cihaz sadece broşür ve kullanım kılavuzunda belirtilen tasarım amacına ve teknik özelliklerine uygun olarak kullanılmalıdır.

Bakım ve onarımlarda yetkili servislerin dışında cihaza müdahale edilmemeli, yetkili servis tarafından sağlanan orijinal parçalar kullanılmalıdır.

Bu cihazlara Servis Merkezinde servis verilir. Ürünün hizmet noktasına ulaştırılması, müşterinin sorumluluğunda olup doğabilecek nakliye bedelleri ve riskleri müşteriye aittir.

Cihazın garantörün nakliye talimatına uygun olarak garantöre veya yetkili servislerine getirilmesi veya gönderilmesinden sonra garanti edenin tercihi olarak aşağıdaki şartlar dahilinde hatalı veya bozuk parçalar tamir edilir veya yenisi ile değiştirilir.

Ürünümüzün arızasının garanti kapsamında giderilebilmesi için ürün garanti şartları bölümündeki hususlara uygun olmalı ve yetkili servis ile hizmet noktasına ulaştırılmalıdır. Garanti edenin garanti ettiğiinden başka herhangi bir husus bu iki yıllık garanti kapsamına alınmaz.

GARANTİ ŞARTLARI VE DAHİL OLMAYANLAR

- Bu kitapçığın montaj öncesi, montaj ve bakım kısımlarında anlatılanlara uyulmaması durumunda oluşabilecek hasarlar veya cihazın tam randımanlı çalışması.
- Garantörden veya onun tayin etmediği yetkisiz kişilerce cihazın monte edilmesinde, tamir edilmeye çalışılmasında veya üzerinde değişiklik yapılmasında, yanlış kullanılmasında veya kazaya uğramasında,
- Yönetmelik ve montaj talimatlarına uygun olmayan montaj, kullanım ve bakım çalışmaları.

Dikkat! Filtre kartuşları sarf malzemesidir. Kullanım süreleri bakım kısmında verilmiştir. Filtre kartuşları bu süre sonunda değiştirilmelidir. Bu değişim garanti kapsamına girmez.

ÇALIŞMA PRENSİBİ

Reverse Osmoz cihazı, yüksek teknolojisiyle günümüzde pek çok ülkede içme suyu üretiminde başarıyla uygulanmaktadır.

Sistem giriş vanasından sisteme giren su, ilk olarak ön tortu filtresinden geçirilerek pas, kum, kil ve diğer yüzer maddelerinden arındırılır ve cihazın çalışması için gerekli basıncı sağlayacak pompa vasıtasıyla basınçlandırılan su ikinci olarak granül aktif karbon filtresinden geçirilerek organik maddelerin klorun, kötü tad, koku, rengin ve aynı zamanda ağır metallerin giderimi sağlanır.

Üçüncü kademedeki granül aktif karbondan kaçabilen organik maddelerin ve karbon taneçiklerinin tutulması amacıyla kullanılır. Dördüncü kademe cihazın kalbi ve asıl saflaştırma işlemini yapan membrandır. Reverse Osmoz (RO) membranı yarı geçirgen özelliğe sahiptir.

Membran üzerindeki geçirgen gözeneklerin çapı saf suyun molekül çapından daha büyük olup suda bulunan tüm diğer eriyiklerin molekül çaplarından daha küçüktür.

Böylece membran yüzeyine yüksek basınçlı su verildiğinde sadece saf su molekülleri ve tüm diğer eriyiklerin ancak %1-8'i, membran yüzeyinden içeri nüfuz edebilmektedir.

Böylece sudaki eriyikler moleküler çaplarına bağlı olarak minimum %92 oranında tutulurken askıda bulunan katı partiküller bakteri ve mikroorganizmalar tamamen süzülüş olur.

Burada da yapılan işlem tamamen fizikseldir ve herhangi bir kimyasal madde ilavesi söz konusu değildir. Membran giriş suyunun %50 sini arıtabilir. Diğer %50'sini ise üzerinde oluşacak birikintiyi (çözelti eriyik ve organik maddeleri) yüzeyinden temizlemek için kullanır.

Beşinci kademe RO membranından çıkan iyonları alınmış suyun damak tadına uygun hale getirilebilmesi için aktif karbon filtreden geçirilerek depoda biriktirilir.

Cihazın kendi musluğundan sağlıklı suyunuzu alabilirsiniz. Cihaz tamamen otomatiktir. Tank doluluğu tank basınç sensörü vasıtasıyla kontrol edilerek, tank dolduğunda cihaz kapanır.

Arıtma cihazının musluğunu açıp bir miktar su aldıңызda cihaz otomatik çalışmaya başlayarak eksilen suyu tamamlayacaktır.

TEKNİK ÖZELLİKLER

	POMPALI	POMPASIZ
Min. Çalışma Su Sıcaklığı	5 °C	5 °C
Max. Çalışma Su Sıcaklığı	40 °C	40 °C
Min. Giriş Basıncı	1 bar	3 bar
Max. Giriş Basıncı	6 bar	6 bar
Max. Giriş TDS (ppm)	500 ppm	500 ppm
Giriş Çapı	6 mm	6 mm

RO Cihazının Filtrasyon Kademeleri

1. Kademe (PP Ön Filtre): Pas, kum ve yüzer maddeleri alarak kendinden sonraki karbon filtrenin verimini artırır.

2. Kademe (Granül Karbon Filtre): Organik maddelerin klorun, kötü tad, koku, rengin ve aynı zamanda ağır metallerin giderimini sağlar.

3. Kademe (Blok Aktif Karbon Filtre): Granül aktif karbon filtreden kaçabilen organik maddelerin giderimini sağlar.

4. Kademe (RO Membrani)

:Bakterilerin, ağır metallerin, zararlı minerallerin ve diğer çözünmüş maddelerin arıtımını sağlar.

5. Kademe (Son Karbon filtre) : Suyun daha iyi tat vermesini sağlar.

Cihazın ana parçaları

Çek valfi: Üretim suyunun basınç tankında depolanmasını sağlar.

Atık kısıcısı: Cihazın atık suyunu 300 cc/dakikada tutar.

Saf Su Tankı: Arıtılmış suyun depolandığı tanktır. Tank boşken içindeki hava basıncı 8 psi veya 0.5 bar olmalıdır.

Autu shut off valf: Saf su tankı dolduğunda, giriş suyunu keser ve drenajdan su kaybını önler.

5- MONTAJ ÖNCESİ DİKKAT EDİLECEK HUSUSLAR

Öncelikle, RO ünitesi için uygun bir yer seçmiş olmalısınız. Yer seçimi yaparken RO cihazının su alma ağzına (soğuk su hattına), drenaja yakınlığı ve kartuş filtrelerin değişimlerinin kolay yapılabilmesi için yeterli alanı olan bir yer belirlenmelidir.

Cihazınız iletkenliği max. 400 TDS ve bulanıklığı max 3 NTU değerindeki ön arıtma işleminden geçmiş şebeke sulan için dizayn edilmiştir.

Şebeke suyu hattına bağlamanızı öneririz. Sizin suyunuz şebekeden gelmiyor ve bu değerlere uymuyorsa bakımda belirtilen filtre kartuşları değişim zamanlarını garanti edilemez.

NOT: Cihazın nakliye ve montajı tüketici tarafından yapılır veya yaptırılır. Kullanım yerine ulaştırılması ve montajı ürün fiyatına dahil değildir. İstendiğinde ücreti mukabili yetkili servislerimiz tarafından yapılır.

NOT: Cihazımızdan en iyi şekilde uzun ömürlü fayda sağlayabilmeniz ve bakım zamanı takibinden kurtulmak için yetkili servislerimizle montaj ve bakım sözleşmesi yapmanızı öneririz. Bu sözleşme ile yetkili servisimiz yılda belli aralıklarla gelip cihazınızın değişmesi gereken filtrelerini değiştirip gerekli kontrol ve bakımları yapacaktır.

6- KUTU İÇERİĞİ VE MONTAJ PARÇALARI

Cihaz kutusundan aşağıdaki parçaların çıktığını kontrol edin.

1. Revers Osmoz cihazı.

2. Basınçlı Tank ve tank musluğu.

3. Cihazın Membrani (Membran montaj sırasında cihaza takılmalıdır). 4. Su alma Te parçası (Hırsız aparatı).

5. Girişi 1/4" dişli ve çıkışı 1/4" hortum mini küresel musluk.
6. Uzun boyunlu musluk (kuğu musluk) ve aparatları.
7. 1 ad 5 m hortum.
8. Kullanım ve servis kılavuzu, garanti belgesi.

Montaj için gerekli el aletleri (Kutudan çıkmaz bulundurulması gerekir.)

1. Matkap. çelik veya elmas matkap uçları seti 12 ve 13 mm uç ve balıksırtı eğe (törpü).
- Montaj yapacağınız yere ve zemine göre kullanmanız gerekir.
2. Teflon bant.
3. İngiliz anahtarı (kurbağacık anahtar veya gerekli açığağz anahtar seli).
4. Keskin bir bıçak veya falçata.

7- MONTAJ

1. Membran montajı

İlk olarak paketten çıkan membrani yuvasına takın. Membran kurduğunda bozulacağından dolayı özel ambalajında cihaza de monte halde gönderilmiştir. RO membranin takılacağı yuvasının kapak tarafındaki rekoru hortum ile birlikte çıkarın kapağını açın ve membrani yerine koyup yuvayı kapatın. Hortumu tekrar takın, yerine oturduğuna emin olun ve rekoru sıkın. Bakım kısmında daha detaylı anlatılmıştır.

2. Kartuşların yerine takılması

Kartuş filtrelerin üzerinde ambalaj varsa çıkarın ve montaj resminde gösterilen sıraya uygun olarak yuvalarına takın. Uçlarına takılması gereken rekorları varsa sızdırma yapmayacak şekilde teflon veya conta kullanarak takın.

3. Kuğu Musluğun montajı

3.1. Kuğu musluğun konulacağı yerin seçimini yapın.

3.2. Bu musluk için delik açın. Mermer için elmas, çelik eveye için çelik uç kullanın. Çapakları temizleyin.

3.3. Kuğu musluğu şekilde

gösterildiği gibi ayna ve sızdırmazlık contalarını unutmadan yerleştirin ve somunu sıkın. Cihazdaki faucet (musluk) çıkışı ile musluk arasını hortum bağlantısıyla birleştirin.

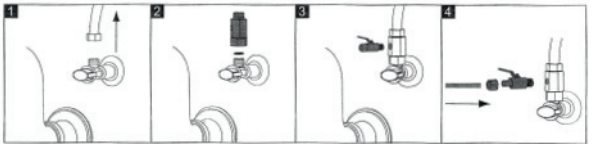


4. Giriş Vanası Montajı

Belirlediğiniz su alma ağzının soğuk su hattı ve bağlantısının 1/2" - 3/8 olduğundan, hattaki suyu kapattığınızdan emin olun.

Tesisatta su varsa bağlantıları yapabilmek için önce ana vana musluk açılarak boşaltılmalıdır. Tesisat boşaldıktan sonra su alma ağzındaki musluğu uygun anahtar ile sökün.

Su alma Te parçasının (Hırsız aparatı) dişli kısmına yeterince teflon sanın ve söktüğünüz yere takarak sızıntı yapmayacak şekilde sıkın. Kutudan çıkan mini küresel vanaya yeterince teflon sararak Te parçasının yan tarafına sıkın. Sökmüş olduğunuz musluğu Te parçasının boşta kalan ağzına takın ve sıkın.

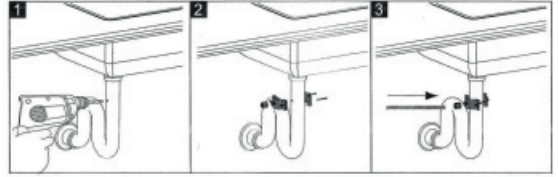


5. Drenaj (Atık) Hortumu Montaj

1/4" lik drenaj hortumunu kullanın. Atık su kelepçesinin içinden çıkan kendinden yapışkanlı sünger contayı kelepçenin deliğine gelecek şekilde yapıştırın. Gider borusu üzerine en uygun yere 6 mm delik açınız. Kelepçenin contalı tarafı deliğin karşısına getirerek su kaçırmayacak şekilde sıkınız. Gider borusu conta bağlantısına dikkatlice sıkıştırın. Her şekilde hortumun geri kaçmayacağından emin olun.

Drenaj bağlantısı - Atık su drenaj hattına sifon veya hava girdabı yapmadan gidecek şekilde olmalıdır.

Atık bağlantısını bulaşık makinesi atık hattına veya çöp öğütme hattına bağlamayın çünkü geri basınca neden olup taşma sorunu yaşatabilir. Bu işlemler sonrasında RO üniteniz bağlanmaya hazırdır.



6. Tank Musluğu Montajı

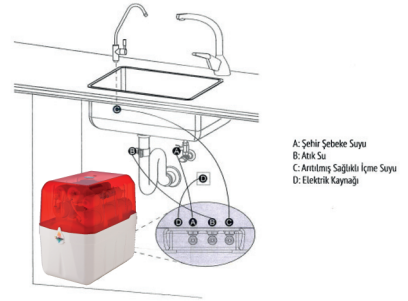
6.1 Su tankının içinde önceden ayarlanmış miktarda hava vardır. Lütfen hava valfine dokunmayın.

6.2 Tank musluğunu takmak için teflon ihtiyacı yoktur. Bağlantı kısmında oring conta bulunmaktadır.

6.3 Tank musluğu pense kullanmadan elle kolayca takılabilir, lütfen fazla sıkmayınız.

7. Cihazın Montajı

R.O. Cihazınız tezgah altı modeli olarak tasarlanmıştır ama yer sorunu varsa diğer montaj tiplerine de uygundur. Cihazla birlikte verilen bağlantı hortumu Gıda güvenliğine uygundur. NFS sertifikası bulunmaktadır. 7.1 Cihazın Feed Water ucu ile mini küresel vana arasındaki hortum bağlantısını yapın. 7.2 Faucet ucunu Lux musluğa bağlayın. 7.3 Drain ucunu drenaj atık ucuna madde 5 de anlatıldığı şekilde bağlayın. Hortum bağlantılarında aşağıdaki kurallara uyun.

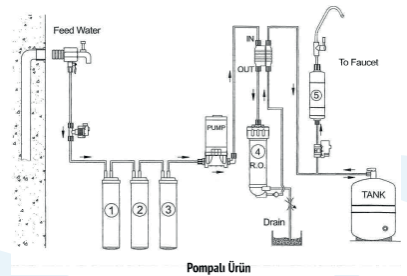


8. Bağlantılar

8.1. Plastik hortumu ihtiyacınız ölçüsünde kesin.

Hortum ağzının çapaksız ve gönyesinde kesilmesine dikkat ediniz. Hortumu keserken cihazın yerinin değişme ihtimaline karşı bir miktar pay bırakınız.

8.2. Plastik hortumu konnektöre bağlayın. Hortumun yerinden çıkmayacağından emin olun. Kenet parçasını konnektöre şekildeki gibi takınız.



8- RO CİHAZININ ÇALIŞTIRILMASI

1. Soğuk su vanasını ve su besleme vanasını açın.
2. Kuğu musluğu açın.
3. Cihazın herhangi bir yerinde sızıntı olup olmadığını kontrol edin.
4. Birkaç dakika sonra kuğu musluğundan su damlaları gelecek daha sonra musluktan su akmaya başlayacaktır. Bu suyun yaklaşık olarak 10 dakika boyunca akmasını bekleyin daha sonra tutma kolunu kapalı duruma getirin. Tesisat basıncına bağlı olarak yaklaşık 3-3,5 saat sonra basınç tankınız tamamıyla dolacaktır.

DİKKAT: TANKA DOLAN İLK SUYU İÇMEYİNİZ.

5. Tank tamamıyla dolduğunda (su arıtımı duracaktır) ilk suyu kuğu musluğundan boşaltarak cihazı kullanıma hazır hale getirmiş olursunuz.
6. Su tankı tamamıyla boşaldığında kuğu musluğu tekrar kapalı pozisyona getirin ve yeniden su üretimine başlayın. Bu işlem ise yaklaşık 2-2.5 saat sürecektir.
7. Bu suyu gönül rahatlığıyla içebilirsiniz.
8. Cihazda sızıntı olup olmadığını birkaç gün kontrol etmeniz yeterli olacaktır.
9. İlk hafta suda süt gibi bir renk gözlemleyebilirsiniz bu tamamıyla sudaki hava kabarcıklarından kaynaklanır. Normal ve güvenlidir.

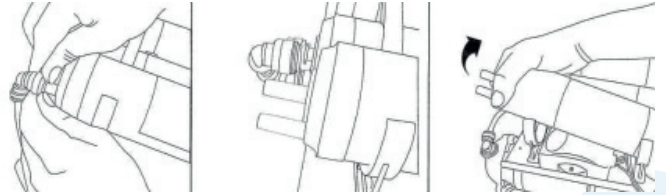
9- BAKIM

Ürünümüzden optimal fayda sağlamak için belli zamanlarda yapılması gereken bakımlar vardır. Bakımın sıklığı besleme suyu kalitesine ve kullanım sıklığına bağlıdır.

PERİYODİK BAKIM: Periyodik bakımlar kullanıcı tarafından yapılır. İstendiği takdirde ücreti mukabili yetkili servislerimizden yardım alınabilir.

Sarf malzemeleri değişim süreleri

1. Kademe (PP Ön Filtre): Gerektiği zaman veya her 6 ila 8 ayda bir ham su kalitesine ve su tüketimine bağlı olarak değiştirin.
2. Kademe (Granül Karbon Filtre): Her 6 - 8 ayda bir değiştirin.
3. Kademe (Blok Aktif Karbon Filtre): Her 6 ayda bir değiştirin. 1, 2 ve 3 nolu filtreler ön filtrelerdir. Bunların değişim zamanını serbest klor takibi ile anlaşılır. Membran girişinde klor kaçağı varsa değiştirilmesi gerekir.
4. Kademe (RO Membranı):
12 ayda bir değiştirin.
5. Kademe (Son Karbon filtre):
12 ayda bir değiştirin.
Eğer cihazınızı uzun bir süre kullanmayacaksanız,
Besleme bağlantısını kapattığınıza ve tanığı boşalttığınıza emin olun.
6. Mineral Filtre: 12 ayda bir değiştirin.



Not: Bakım kurallarına uyulması ve zamanında parça değişimleri yapılması şartıyla Sanayi Bakanlığının Sanayi Malları Satış Sonrası Hizmetleri Hakkında

Yönetmelik ekinde belirtilen kullanım ömrü en az 10 yıldır.

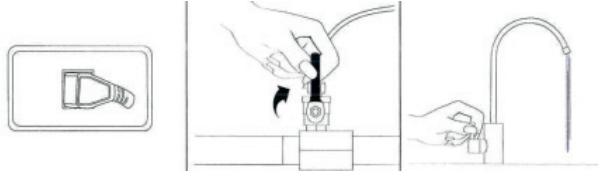
1. Kartuş Filtre Değişim

1.1. Su besleme vanasını kapatın.

1.2. Tank musluğunu kapatın. Kuğu musluğu açın ve cihazdaki basınçlı suyu boşaltın. 1.3. Housing (filtre kabını açın. Eski filtreyi yenisi ile değiştirin.

1.4. Su besleme vanasını açın cihazdaki hava bitene kadar bekleyin. Hava bitince kuğu musluğu kapatın ve tank musluğunu açın.

1.5. Değişimden sonra cihaz tekrar kullanıma hazırdır.



2. Membran Değişimi

* Su besleme vanasını kapatın.

* Tank musluğunu kapatın. Kuğu musluğu açın ve cihazın içindeki basınçlı suyu boşaltın.

* Membran housing (kılıfının) uç kısmının hortum bağlantı rekorunu çıkarın.

* Membran housing kapağını açın. Eskisini yenisi ile değiştirin.

* Su besleme vanasını açın cihazdaki hava bitene kadar bekleyin. Hava bitince kuğu musluğu kapatın ve tank musluğunu açın.

NOT: Cihazın kutusundan çıkan membranin ilk montajı (5 nolu şekil hariç) yukarıdaki şekilde gibidir. Filtreler ve membran sarf malzemeleridir. Değişim zamanları ham suyun kalitesine ve su tüketimine bağlıdır. Eğer zamanı geldiğinde bu değişimler düzgün bir şekilde yapılmazsa RO cihazında garanti edilen su kalitesine ulaşılamaz. Sanayi ve Ticaret Bakanlığının ilgili tebliğlerine göre arıtma cihazının ömrü en az 10 (on) yıldır. Firmamız bu süre içerisinde cihazınızla ilgili her türlü yedek parçayı bulundurmamaktadır.

Dikkat: Resimdeki gösterim aksesuarları tanıtım amaçlıdır. Satın almış olduğunuz ürün ile birebir benzerlik göstermeyebilir.

DİKKAT

Cihazın fonksiyonlarını tam olarak yerine getirebilmesi ve uzun ömürlü olması için aşağıdaki hususlar önemle dikkate alınmalıdır. Aksi takdirde firmamız garanti sorumluluğunu üstlenmez.

1) Cihazın üstündeki parçaları lütfen çıkarmayın.

2) Cihazınız donmaya karşı koruyun. Sıcak su hattına bağlamayın.

3) Basınç tankının üzerinde bir hava vanası mevcuttur lütfen bu vanayla oynamayın.

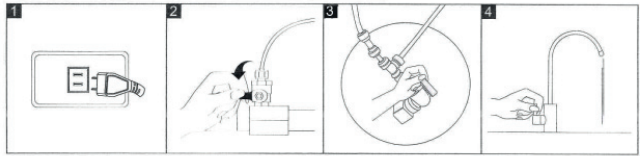
4) Cihazı uzun süre kullanmayacaksanız besleme vanasını kapalı tutun.

5) Cihazı uzun bir süre kullanmadıysanız yeniden çalıştırırken ilk devreye alırken yaptığınız şekilde çalıştırın.

6) Cihazı taşırken, kutusundan çıkarken ve montajını yaparken dikkatli olun.

7) Tesisat basıncının yüksek olduğu yerlerde R.O. cihazının giriş hattına basınç düşürücü vana takılması tavsiye edilir.

8) Atık su drenaj hattını çok kısımayınız. Ara sıra 15 günde bir atıktan su ablp atılmadığını kontrol ediniz. Üretim varken abakta su yoksa bakım yapınız veya servis çağırınız. Aksi takdirde membran üzerinde telafisi mümkün olmayan tıkanmalar oluşur.



R1: Elektrik fişini çıkarınız.
R2: Giriş suyu vanasını kapatınız.
R3: Tank vanasını kapatınız.
R4: Sistemde bulunan suyu boşaltmak için musluğu açınız.

Sorun Giderme

Soru 1: Tank dolu ama suyu muslukdan alamıyorum?

Çözüm: (A): Su tankının havası bitmiş olabilir sibop yerine sivri bir şey ile bastırın basınçlı hava çıkmıyor ise tanka hava basın 7 Psi olarak. Çözüm (B): Post karbon filtre tıkalı olabilir tank vanasına bağlı olan hortumu sökünce tank vanasını açın hala su gelmiyor ise post karbonu değiştirin. Çözüm (C): Set üstü musluğunuz arızalı olabilir musluk altındaki hortumu sökün su geliyor ise musluğunuzu tamir edin yada yenisiyle değiştirin. Çözüm (D): Tank vanası bozuk olabilir tank vanasını kontrol edin.

Soru 2: Su tankının havasını tamamladım ama bir kaç gün sonra tankın havası boşaldı, bitti.

Çözüm: Su tankınızın membran zarı patlamıştır. Tankınızı yenisiyle değiştirin.

Soru 3: Su Tankı çok geç doluyor 2-5 saatten fazla bir zamanda doluyor

Çözüm: Giriş suyu basıncınız çok düşük olduğu zaman bu arıza olabilir, büyük ihtimalle de su arıtma cihazınız pompasız bu problemi pompalı cihaz ile değiştirerek çözebilirsiniz. yada bir pompa takımı alıp cihazınıza takabilirsiniz. bunun için en yakın servise başvurun.

Soru 4: Tank dolu ama atık su durmuyor devamlı su atıyor ?

Çözüm: Bunun birkaç sebebi olabilir; bunlar (A): Dört yönlü vana bozulmuş olabilir test etmek cihaz çalışırken tank vanasını kapatın ve 2-4 dakika bekleyin atık su hala kesmiyor ise dört yönlü şatof valfi değiştirin. (B): Giriş suyu basıncı çok yüksek ise atık su yine kesmeyebilir basınç ayarlayıcı kullanarak suyun basıncını ideal basınç olan 4-5 bara düşürün. (C): membran housing temiz su çıkışındaki 1/8" çekvalf arızalı olabilir yenisiyle değiştirin. (D): Depo havasını kontrol edin depo boş iken içerisinde su yokken 7 PSI olması gerekli eksi ise deponun altındaki mavi sibop yerini açın ve hava ile tamamlayın fazla ise havasını 7 Psi değerine ayarlayın Tüm bunları yaptığınız halde sistem hala tank dolduğu halde hala kesmiyor ise membran housing ve membran filtre zarar görmüş olabilir membran filtreyi değiştirin.

Soru 5: Suyun tadı iyi değil acı, ekşi, kokuyor

Çözüm: yeni montaj edilmiş sistemde böyle bir problem olmaz suyun tadının acı olması membran filtre suyun Ph değerini düşürdüğü için su asitlik olur yani Ph değeri 7,00 'nin altında ise bu tadı alırsınız zamanla bu acı tat geçmektedir. Mineral filtre yada Ph filtresi kullanarak bu problemi giderebilirsiniz. Ro sistemde suyun kokma ihtimali yoktur. Ancak sistemde yani şebeke suyunda klor oranı çok yüksek ise 2. aşamadaki karbon fazla görev yapamaz bu sebep den dolayı klorun vermiş olduğu koku zaman zaman nadirde olsa çıkabiliyor; buna yapacak bir şeyiniz yok 2. aşama ve 3. aşama filtrelerle yeni bir karbon filtre takılmasıyla problem giderilebilir; 5. aşamadaki post karbon filtre görevini yapmazsa aynı sorunla karşılaşılabilir post karbonu değiştirin sorun gidecektir.

Soru 6: Arıtılmış Suyun içerisinde Kireç veya Beyaz Parçalar var ?

Çözüm: Su arıtma cihazını ilk defa kullanan tüketiciler bu parçacıklar kireç değildir. oksijenden kaynaklanan micro kabarcıklardır. Bardağa veya sürahiye doldurduğunuz zaman bu kabarcıklar kenarlarda toplanarak zamanla yok olurlar. Bu problem değildir tam tersine oksijen kabarcıkları olduğu için faydalıdır. Zamanla bu kabarcıklar kaybolur.

A: Tezgah üstünde bulunan temiz su musluğundan su hızlı bir şekilde akış yapıyorsa musluğa bağlı hortumun hemen ucunda 1 adet plastik parça vardır. Hortum markucu denilir bu parça suyun akışını yavaşlattığı için su tazyikli olarak hızlı bir çıkış yaparken suda bulunan oksijen parçaları micro kabarcık oluşturur ve suyun içerisinde kireç gibi beyaz parçalar şeklinde gezinmektedir. Bu parçayı yerinden aldığınızda bazı cihazlarda kabarcıkların yok olduğu gözlenmiştir.

Su Arıtma Cihazlarında Membran Arızaları Hakkında Detaylı Bilgilendirme

Su Arıtma cihazlarında kullanılan standart membran tw-1812 boyutlarındaki membrandır. Bu membranlar zamanla su arıtma cihazının kullanım şekline, yerine, bölgesine ve suyun kirlilik derecesine göre 6 ay ile 4 yıl arasında değişik süre zarflarında membran arıza vermektedir. Membran filtrenin bozuk olduğunu nasıl anlarsınız. Çeşitli membran hataları şunlardır;

Soru 1: Su arıtma cihazı arıza zamanki arıttığı sudan daha az su vermeye başlarsa?

Cevap: Cihazın su tankı vardır ve bunun üstünde bir adet genelde mavi renklidir 1 adet vana vardır bu vanayı kapatınız. ve tezgah üstündeki arıtmanın musluğunu açarak suyun akışına bakın su ince iplik gibi daimi kesintisiz akması gerekmektedir. Eğer kesik kesik damla damla akıyorsa membran arızalıdır. (Not!!! Şebeke suyu basıncı çok düşük olduğunda da aynı arızayı verebilir.) Böyle bir durumda membran değişmesi gerekmektedir.

Soru 2: Su arıtma cihazı artık kireçli su veriyor?

Cevap: Su arıtma cihazları ilk kurulduğunda su da kesinlikle kireç olmaz membran arıza yaptığında su artık kireçli olmaya başlar kullandığınız çaydanlık ve vb. maddelerin içlerine bakarak anlayabilirsiniz. Su kireçli ise bozuk membran değiştirilmelidir.

Soru 3: Membrandan çıkan suyu TDS metre ile ölçerek anlayabilirsiniz.

Cevap: Cihazın depo musluğunu kapatın ve yukarıdaki tezgah üstündeki temiz su musluğunu açınız 5 dkıka bu şekilde akıttıktan sonra 1 su bardağı suyu alıp TDS metre ile ölçüm yapınız TDS metre suyun PPM değeri 80 den yüksek gösteriyor ise membran ömrünün çok az kaldığını ve yakında değişmesi gerektiğini gösterir. eğer su değeri 120 ve üzeri ise hemen değiştirmeniz gerekmektedir.

Soru 4: Arıtma Cihazı suyu çok fazla veriyor?

Cevap: Bunun iki nedeni olabilir birincisi membran zarları yırtılmış dir ve membran artık görevini yapmamaktadır. ikincisi ise şatof valf arızalı ise de bunu yapabilir. Aynı şekilde membran kabı iç bölümlerde çatlama yaptı ise de aynı sonuçları doğurabilir. Bütün bu üç unsura bakarak membranın arızalı olduğunu anlayabilirsiniz.

CİHAZIN BASİT ONARIMI İÇİN UYULMASI GEREKEN HUSUSLAR

Cihazınızın fonksiyonlarını tam olarak yerine getirebilmesi ve uzun ömürlü olması için aşağıda belirtilen hususlara dikkat edilmelidir. Aksi takdirde Garanti kapsamı dışın da kalır.

Su sıcaklığı 40 C° üzeri olan sularda kullanmayınız.

Cihazı düz bir zemine yerleştirin veya sabitleştiriniz.

Cihaz üzerindeki vanalarla gerekli durumlar hariç oynamayınız.

Tesisat basıncının yüksek olduğu yerlerde RO cihazının giriş haftna basınç düşürücü vana takılması tavsiye edilir.

Cihaz 1 hafta kullanılmadı ise tank içerisindeki suyu boşaltınız.

Periyodik bakımlarını zamanında ve yetkili servis tarafından yapılmasına dikkat edin.

Uzun bir süre cihaz kullanılmaması durumunda cihaza gelen besleme vanasını kapatın. Çalıştırılacağı zaman ise ilk devreye alma aşamalarını yerine getirin.

Cihazınızı belirli aralıklarla nemli bez yardımıyla silerek temiz tutun ve sert aşındırıcı temizlik malzemelerinden kaçının.

Öncelikle iş güvenliği kurallarını uygulayınız. ⚠

Taşıma veya nakliye sırasında depolama tankının içerisindeki suyu boşaltınız.

Depolama tankına gelen su haftnı kapatınız ve cihazınızın pompalı ise elektrik fişini dikkatli bir şekilde prizden çekiniz.

Arıtma cihazını bulunduğu yerden dikkatli bir şekilde çıkartınız.

Cihazınızı yüksek bir yerde askıda bırakmayınız.

Cihazınızın parçalarının kaybolmaması için birbirinden ayırmadan aynı yerde muhafaza edilmesine dikkat ediniz.

Cihaz kuru ve kapalı yerde muhafaza ediniz.

Ürünü bir yer değişikliği esnasında düşürmemeye, sarsmamaya darbe, isi, nem ve tozdan zarar görmemesine özen gösteriniz. Güneşe maruz bırakmayınız.

Taşıma ve nakliye sırasında beklenmedik hasarlardan kaçınmak için yetkili servislerimizden destek alabilirsiniz.

Garanti ve Yedek Parça Temin Süresi: *Ürününüzün garanti süresi fatura tarihinden itibaren 2(iki) yıldır. Teslim tarihinden itibaren 10 (on) yıl süre ile bu ürünün yedek parçalarını firmamızdan temin edebilirsiniz. Garanti yalnızca cihazda meydana gelecek arızalar için geçerli olup, bunun dışında herhangi bir isim altında hak ve tazminat talep edilemez*

EMNİYET KURALLARI

- Emniyet kurallarını mutlaka okuyunuz.
- Cihazınızı kullanma kılavuzunu okumadan çalıştırmayınız.
- Bu cihaz, güvenli bir şekilde kullanılmasıyla ilgili kendilerine gözetim veya talimat verilmiş ve içermiş olduğu tehlikeler kendileri tarafından anlaşılmışsa 8 yaş ve üzeri çocuklar ve fiziksel, duyuşsal veya zihinsel yetenek eksikliği bulunan veya tecrübe ve bilgi eksikliği olan kişiler tarafından kullanılabilir.
- Çocuklar cihaz ile oynamamalıdır.
- Temizleme ve kullanıcı bakımı, gözetimsiz çocuklar tarafından yapılmamalıdır.
- Cihazınızı kullanmadan önce cihazın güç ve voltajının şebekenize uygun olup olmadığını kontrol ediniz. Uygun değil ise cihazı satın aldığınız yere başvurunuz.
- Cihazınızı mutlaka topraklı prize takınız.
- Cihazınıza zarar vermemek için yetersiz akım sağlayan uzatma kabloları kullanmayınız. Uzatma kablosu kullanıldığında yine topraklı ve kablo kesitinin 1 mm² olmasına dikkat ediniz.

- Cihazınızı taşımadan, temizlemeden ve bakım yapmadan önce fişini mutlaka prizden çekiniz.
- Fişi prizden, kablosundan çekerek çıkarmayınız.
- Kabloyu sıkıştırmayınız, aşırı bükmeyiniz ve keskin kenarlı yerlerden geçirmeyiniz.
- Kablo ya da fiş üzerinde herhangi bir hasar var ise cihazınızı çalıştırmayınız. Hasarlı kablo ve fişi değiştirmek üzere en yakın Yetkili Servise başvurunuz.
- Arızalı cihazı kullanmaya çalışmayınız.
- Cihazın gövdesini hiçbir zaman suya daldırmayınız ve üzerine su dökülmesini engelleyiniz.
- Asitler, aseton ve solventler cihaza zarar verir ve korozyona yol açar.
- Yalnızca orijinal parça ve aksesuar kullanınız.
- Tamir ve yedek parça için en yakın Yetkili Servise başvurunuz.

KULLANIM HATALARINDAN KAYNAKLI HASAR VE ARIZALAR

Cihazın orijinal parçalarının kaybolması veya talimatlara aykırı sökülmesi

Fiziki çarpma, çizik, kırılma vb. Etkenlerden doğan hasar ve arızalar

Nakliye ve saklama şartlarından dolayı meydana gelen hasar ve arızalar

Elektrik kablo bağlantılarının değiştirilmesinden veya zarar görmesinden kaynaklı hasar ve arızalar

Ürünün herhangi bir yerinin boyanması veya lekelenmesinden kaynaklı hasar ve arızalar

Ürüne çıkarılmayacak etiket yapıştırılmasından kaynaklı hasar ve arızalar

Doğal afetlerden kaynaklı hasar ve arızalar

Cihazın 5 derece altındaki su ve 40 derecenin üstündeki su ile çalıştırılmasından kaynaklı hasar ve arızalar

Elektrik şebekelerinden kaynaklı hasar ve arızalar

Cihazda bulunan parça veya malzemelerin yetkili servis dışında değiştirilmesinden kaynaklı hasar ve arızalar

Ürünün içerisine yabancı madde konulmasından kaynaklı hasar ve arızalar

Hatalı yer seçimi, yerleştirme, hatalı kapasite seçimi, hatalı tesisat boru bağlantıları ve amaç dışı kullanımdan kaynaklı hasar ve arızalar

GARANTİ İLE İLGİLİ MÜŞTERİNİN DİKKAT ETMESİ GEREKEN HUSUSLAR

Su arıtma cihazı amacı dışında kullanılmasından kaynaklanan arızaların giderilmesini kapsamadığı gibi, tüketici Aşağıdaki hususlara dikkat etmelidir.

Kullanım hatalarından meydana gelen hasar ve arızalar

Ürünün müşteriye teslim edilmesinden sonra yükleme, boşaltma ve taşıma sırasında oluşan hasar ve arızalar

Voltaj düşüklüğü veya fazlalığı, elektrik tesisatında oluşabilecek nedenlerden kaynaklı hasar ve arızalar

Ürünün kullanma kılavuzunda yer alan hususlara aykırı kullanımından kaynaklanan arızalar

Membran ve filtre değişimleri garanti kapsamı dışındadır. Sarf malzemedir.

Ürünün garanti süresi imalat hatalarına karşı 3 (üç) yıldır.

Tamiri için gereken azami sürenin aşılması

Yukarıda belirtilen hususlardan kaynaklı hasar ve arızalar garanti kapsamı dışında olup ücret karşılığında hizmet verilebilir. Garanti belgesinin tekemmül edilerek tüketiciye verilmesi, sorumluluğu, tüketicinin mal satın aldığı satıcı, bayi, acenta yada temsilciliklere aittir.

Garanti belgesi üzerinde tahrifat yapıldığı veya tahrif edildiği takdirde elinizde bulunan garanti belgesi geçersizdir

Orjinal olmayan yedek parça ve aksesuar kullanımından kaynaklı hasar ve arızalar

Ürünün susuz veya yetersiz su ile çalıştırılmasından kaynaklı hasar ve arızalar

Kullanıcının periyodik olarak yapması gereken bakım ve kontrolleri yapmamasından kaynaklı hasar ve arızalar

Atıksu drenaj haftının tıkanması ve cihazın bu şekilde çalıştırılmaya devam edilmesinden kaynaklı hasar ve arızalar

Garanti kapsamı dışında değerlendirilen arızalar yetkili servislerimizde ücreti karşılığında giderilir.

Arızanın garanti kapsamında değerlendirilmesini ve yetkili servisler tayin eder. Satıcı firma kaşe ve imza ile satış tarihi, markası ve modeli bulunmayan garanti belgesi geçersizdir. Bu belge ile birlikte faturanın aslı veya fotokopisi saklanarak gerektiğinde ibraz edilmelidir, aksi durumda cihaz üzerindeki üretim tarihi garanti başlangıcı esas alınır. Müşteri bu taahhütlerden başka hak ve tazminat talep edemez

KULLANIM SIRASINDA İNSAN VE ÇEVRE SAĞLIĞINA TEHLİKELİ VEYA ZARARLI OLABİLECEK DURUMLARA İLİŞKİN BİLGİLER

Elektrik bağlantılı cihazların yer aldığı zeminin kuru yalıtkan olduğuna dikkat ediniz.

Kullanım sırasında çevre ve insan sağlığına tehdit oluşturacak önemli bir husus bulunmamaktadır.

Cihazınızın kullanım ömrü sona erdiğinde geri dönüşüme gönderiniz.

CİHAZIN KULLANIM ÖMRÜ

Kullanma kılavuzunda belirtilen şekilde periyodik bakımlarının yapılıp çalıştırıldığı takdirde ürünün kullanım ömrü 10 (on) yıldır. Aksi halde bu süre kısalabilir. Yüksek ısı ve güneşe maruz bırakılmadığı müddetçe cihazı uzun yıllar verimli bir şekilde kullanabilirsiniz.

CİHAZINIZIN ENERJİ TÜKETİMİ AÇISINDAN VERİMLİ KULLANILMASINA İLİŞKİN BİLGİLER

Ortimax Pompalı Su arıtma cihazını 3 günden fazla kullanmamanız durumunda ürünü kapalı konuma getirerek fişini prizden çekiniz.

Musluğu açık unutmamaya dikkat ediniz.

Voltaj düşüklüğü veya fazlalığı olan durumlarda cihazınıza hem zarar vermemesi açısından hem de elektrik tüketimi fazlalığından kaçınmak için elektrik fişini prizden çekiniz.

Suyunuzu boş yere tüketmekten kaçınınız.

Enerji tasarrufu, çevre dostu yeni bir enerji kaynağıdır.

TÜKETİCİLERİN ŞİKAYET VE İTİRAZLARI KONUSUNDAKİ BAŞVURULARI

Satıcı tarafından garanti belgesinin verilmemesi durumunda, tüketici gümrük ve ticaret bakanlığı tüketicinin korunması ve piyasa gözetimi genel müdürlüğüne başvurabilir.

Tüketici, garantiden doğan haklarının kullanılması ile ilgili olarak çıkabilecek uyuşmazlıklarda yerleşim yerinin bulunduğu veya tüketici işleminin yapıldığı yerdeki tüketici hakem heyetine veya tüketici mahkemesine başvurabilir.

KANUNUN 11. MADDESİNDEKİ TÜKETİCİYE SAĞLANAN SEÇİMLİLİK HAKLARI

Malın ayıplı olduğunun anlaşılması durumunda tüketici;
Satılanı geri vermeye hazır olduğunu bildirerek sözleşmeden dönme,
Satılanı alıkoyup ayıp oranında satış bedelinden indirim isteme,
Aşırı bir masraf gerektirmediği takdirde, bütün masrafları satıcıya ait olmak üzere satılanın ücretsiz onarılmasını isteme,
İmkân varsa, satılanın ayıpsız bir misli ile değiştirilmesini isteme, seçimlilik haklarından birini kullanabilir. Satıcı, tüketicinin tercih ettiği bu talebi yerine getirmekle yükümlüdür. Tüketicinin bu haklardan ücretsiz onarım veya malın ayıpsız misli ile değiştirilmesi hakları üretici veya ithalatçıya karşı da kullanılabilir. Bu fıkradaki hakların yerine getirilmesi konusunda satıcı, üretici ve ithalatçı müteselsilen sorumludur.

Tüketicinin, ücretsiz onarım hakkını kullanması halinde,

Garanti süreci içerisinde tekrar arızalanması,

Tamiri için gereken azami sürenin aşılması,

Tamirin mümkün olmadığı, yetkili servis istasyonu, satıcı, üretici veya ithalatçı tarafından bir raporla belirlenmesi durumlarında,

Tüketici malın bedel iadesini, ayıp oranında bedel indirimi veya imkan varsa malın ayıpsız misli ile değiştirilmesini satıcıdan talep edebilir. Satıcı böyle durumlarda tüketicinin talebini red edemez. Bu talebin yerine getirilmemesi durumunda satıcı, üretici ve ithalatçı müteselsilen sorumludur.

TAŞIMA ve NAKLİYE SIRASINDA DİKKAT EDİLECEK HUSUSLAR

Öncelikle iş güvenliği kurallarını uygulayınız.

- Taşıma veya nakliye sırasında depolama tankının içerisindeki suyu boşaltınız.
 - Depolama tankına gelen su hattını kapatınız ve cihazınızın pompalı ise elektrik fişini dikkatli bir şekilde prizden çekiniz.
 - Arıtma cihazını bulunduğu yerden dikkatli bir şekilde çıkartınız.
 - Cihazınızı yüksek bir yerde askıda bırakmayınız.
 - Cihazınızın parçalarının kaybolmaması için birbirinden ayırmadan aynı yerde muhafaza edilmesine dikkat ediniz.
 - Cihaz kuru ve kapalı yerde muhafaza ediniz.
 - Ürünü bir yer değişikliği esnasında düşürmemeye, sarsmamaya, darbe, isi, nem ve tozdan zarar görmemesine özen gösteriniz. Güneşe maruz bırakmayınız.
- Taşıma ve nakliye sırasında beklenmedik hasarlardan kaçınmak için yetkili servislerimizden destek alabilirsiniz.

ADEKSAN

YETKİLİ SERVİS İSTASYONLARI VE YEDEK PARÇA TEMİN NOKTALARI

Su arıtma cihazlarınız ile ilgili öncelikle satın aldığınız satıcı, bayi, acenta ya da temsilciliklere başvuruda bulununuz. Cihazınızın garanti süresi 3 (üç) yıldır. Bu süre içerisinde kullanım hatasından kaynaklı olmayan herhangi bir anlaşmazlık, hasar veya arıza durumunda bizlere ulaşabilirsiniz;

İTHALATÇI/İMALATÇI-ÜRETİCİ FİRMANIN

ÜNVANI : ADEKSAN SU ARITMA VE TEKNOLOJİK ÜRÜNLER. SAN. TİC. LTD. ŞTİ.

MERKEZ ADRESİ: Çamlıkule Mah. 220. Sok. No: 157 Buca / İzmir

TELEFON: +90 (212) 659 20 10

FAKS :

TİCARET SİCİL NO: 227802

VERGİ NO: 0071315475

Verilen Hizmetin Kapsamı : TS 12843 Yetkili servisler - Su arıtma cihaz ve sistemleri için - Kurallar

Belge Sayısı ve Tarihi: 08.07.2021 / 40344



- Garanti süresi, ürünün teslim tarihi ile başlar ve 3 yıldır.
- Ürünün tüm dış aksamı (Dış kaplar, musluk ve bağlantı parçaları) garanti kapsamındadır. Filtreler, garanti kapsamında değildir.
Malın ayıplı olduğunun anlaşılması durumunda tüketici, 6502 sayılı Tüketicinin Korunması Hakkında Kanunun 11'inci maddesinde yer alan seçimlik haklar tüketici tarafından kullanılabilir.
- Ürünün garanti süresi içerisinde arızalanması durumunda, tamirde geçen süre garanti süresine eklenir. Ürünün tamir süresi en fazla 20 iş günüdür. Bu süre, ürüne ilişkin arızanın servis istasyonuna, uygun bir servis istasyonu bulunmaması durumunda ürünün satıcıları, bayileri, acenteleri, temsilcileri, ithalatçılarından birine veya imalatçısına bildirim tarihinden itibaren başlar. Ürün arızasının 20 iş günü içerisinde giderilmemesi halinde imalatçısı veya ithalatçısı, ürünün tamiri tamamlanana kadar, benzer özelliklere sahip başka bir ürünü tüketicinin kullanımına tahsis etmek zorundadır.
- Ürünün garanti süresi içerisinde gerek malzeme ve işçilik, gerekse montaj hatalarından dolayı veya ayıplı çıkan ürün için tüketicinin ücretsiz onarım hakkını kullanması halinde; müşteri, cihazı en yakın servis istasyonuna götürebilir, ücretsiz olarak hizmet alabilir. - servis istasyonunun bulunmaması halinde üreticiye kargo ücretini karşılayarak, kargo ile gönderebilir ve ücretsiz olarak hizmet alabilir (Ürün, müşteriye tekrar gönderilirken kargo ücreti müşteriye ait olacaktır.) Müşteri, servis bedelini kabul ederek, ürünün bulunduğu yere servis isteyebilir.
- Müşterinin, arızalı parça ile ilgili değişim talebinde kargo ücreti müşteri tarafından karşılanacaktır.
- Tüketicinin ürünü ikiden fazla defa onarım göndermesine rağmen ürünün tekrar bozulması ya da: - Tüketicie teslim edildiği tarihten itibaren 12 aylık bir süre içerisinde (belirlenen garanti süresi kapsamında kalmak kaydıyla) aynı arızanın ikiden fazla defa tekrarlanması, toplam dört farklı arızanın meydana gelmesi veya meydana gelen toplam arıza sayısının altıdan fazla olması unsurlarının yanı sıra, bu arızaların üründen yararlanmayı sürekli kılması - Tamiri için gereken azami sürenin aşılması - Firmanın servis istasyonunun, uygun bir servis bulunmaması halinde sırayla satıcıları, bayileri, acenteleri, temsilcileri, ithalatçılarından birinin veya imalatçısının düzenleyeceği raporla arızanın tamirinin mümkün olmadığı belirlenmesi durumlarında; tüketici ürünün ücretsiz olarak değiştirilmesini, bedelinin kendisine iade edilmesini veya arıza oranında bedel indirimini talep edilebilir.
- Üründen verim alınabilmesi ve tıkanan filtre sebebi sebebi ile cihaz arızasına sebep olunmaması için 6 ayda bir veya 5.000 litre sonunda filtre değişimi üretici firmaya ait olan orijinal filtreler ile yapılmalıdır. Kullanım süresi ya da belirlenen arıtma miktarından hangisi önce gelirse, tüketici ona göre filtre değişimi yapmalıdır. Bu kriterler belirlenirken, tıkanan filtrenin tüketicinin sağlığına zarar ile ürüne verilecek zarar birlikte değerlendirilmiştir. Ürünün yanlış kullanımından, kullanım kılavuzuna aykırı kullanımından kaynaklanan arızalar (filtre tıkanması sonucu ürün hortumlarında ve musluklarında yaşanması muhtemel basınç artışları ve muhtemel sızıntıları) garanti kapsamı dışındadır. Belirlenmiş olan filtreler değişim periyotları zamanında yapılmadığı ve üretici firmaya ait orijinal filtre kullanılmadığı takdirde, yanlış kullanıma girer ve ürün garanti kapsamı dışında kalır.
- Ürünün garanti kapsamında tamir olabilmesi için garanti belgesi veya fatura ve aynı zamanda filtre değişimlerinin yapıldığına dair fatura ibraz edilmelidir. Aksi durumda garanti kapsamında tamir yapılamaz.
- Ürünün arızalanması durumunda, firmamızın yetkili servis irtibat numarası olan 0 530 373 65 35 ve 0 533 814 92 31'den iletişime geçilmesi gerekmektedir. Ürünün başka herhangi bir teknik servis numarasının yönlendirmesi ile onarımı halinde, ürün garanti kapsamı dışında kalacaktır.
- Garantiden doğan haklarının kullanılması ile ilgili olarak çıkabilecek uyuşmazlıklarda yerleşim yerinin bulunduğu veya tüketici işleminin yapıldığı yerdeki Tüketici Hakem Heyetine veya tüketici mahkemesine başvurulabilir.

**ADEKSAN SU ARITMA VE TEKNOLOJİK
ÜRÜNLER SAN. TİC. LTD. ŞTİ.**Çamlıkule Mah. 220 Sk. No: 157 Buca - İZMİR
0530 373 65 35 - 0533 814 92 31

Tarih

Yetkili Kaşe - İmza

Tarih